

# Servitude PM1

*Plans de prévention des risques naturels prévisibles (PPRNP)  
et plans de prévention de risques miniers (PPRM)*



Ressources, territoires, habitats et logement  
Énergie et climat  
Développement durable  
Prévention des risques  
Infrastructures, transports et mer

**Présent  
pour  
l'avenir**



Ministère de l'Écologie, du Développement durable,  
des Transports et du Logement

[www.developpement-durable.gouv.fr](http://www.developpement-durable.gouv.fr)

# SERVITUDES DE TYPE PM1

## PLANS DE PREVENTION DES RISQUES NATURELS PRÉVISIBLES (PPRNP) et PLANS DE PRÉVENTION DE RISQUES MINIERS (PPRM)

Servitudes reportées en annexe de l'article R. 126-1 du Code de l'urbanisme dans les rubriques :

IV- Servitudes relatives à la salubrité et à la sécurité publiques  
B - Sécurité publique

## 1 - Fondements juridiques.

### 1.1 - Définition.

Il s'agit des servitudes résultant de l'établissement des plans de prévention des risques naturels prévisibles (PPRNP) et des plans de prévention des risques miniers (PPRM) établis en application des articles L. 562-1 et suivants du code de l'environnement.

Les PPRNP sont destinés à la prévention des risques naturels tels que les inondations, les mouvements de terrain, les avalanches, les incendies de forêt, les séismes, les éruptions volcaniques, les tempêtes ou les cyclones.

Les PPRM sont quant à eux destinés à la prévention des risques miniers suivants : affaissements, effondrements, fontis, inondations, émanations de gaz dangereux, pollutions des sols ou des eaux, émissions de rayonnements ionisants.

Ces plans délimitent :

- les zones exposées aux risques dans lesquelles les constructions, ouvrages, aménagements et exploitations sont interdites ou soumises à conditions;
- les zones non directement exposées aux risques dans lesquelles les constructions, ouvrages, aménagements et exploitations sont interdites ou soumises à conditions car susceptibles d'aggraver les risques ou d'en provoquer de nouveaux.

Dans ces zones, les plans définissent :

- les mesures de prévention, de protection et de sauvegarde qui doivent être prises, par les collectivités publiques dans le cadre de leurs compétences, ainsi que celles qui peuvent incomber aux particuliers;
- les mesures relatives à l'aménagement, l'utilisation ou l'exploitation des constructions, des ouvrages, des espaces mis en culture ou plantés existants à la date de l'approbation du plan qui doivent être prises par les propriétaires, exploitants ou utilisateurs.

## 1.2 - Références législatives et réglementaires.

### Anciens textes :

#### Pour les PPRNP :

- **article 5 (paragraphe1)** de la **Loi n°82-600 du 13 juillet 1982** relative à l'indemnisation des victimes de catastrophes naturelles, modifié par la **Loi n°87-565 du 22 juillet 1987** relative à l'organisation de la sécurité civile, à la protection de la forêt contre l'incendie et à la prévention des risques majeurs et abrogé par la **Loi n°95-101 du 2 février 1995** relative au renforcement de la protection de l'environnement ;
- **Décret n°84-328 du 3 mai 1984** relatif à l'élaboration des plans d'exposition aux risques naturels prévisibles en application de l'article 5 de la **Loi n°82-600 du 13 juillet 1982** précitée, abrogé et remplacé par le **Décret n° 93-351 du 15 mars 1993** relatif aux plans d'exposition aux risques naturels prévisibles, abrogé et remplacé par le **Décret n°95-1089 du 5 octobre 1995** relatif aux plans de prévention des risques naturels prévisibles.

#### Pour les PPRM :

- **article 94 du code minier** créé par la **Loi n° 99-245 du 30 mars 1999** relative à la responsabilité en matière de dommages consécutifs à l'exploitation minière et à la prévention des risques miniers après la fin de l'exploitation modifié par la **Loi n°2004-811 du 13 août 2004** de modernisation de la sécurité civile et abrogé par l'**ordonnance n° 2011-91 du 20 janvier 2011** portant codification de la partie législative du code minier.

### Textes en vigueur :

Les PPRNP et les PPRM sont soumis à la même réglementation. En effet, l'article L174-5 du nouveau code minier dispose « L'État élabore et met en œuvre des plans de prévention des risques miniers, dans les conditions prévues par les articles L. 562-1 à L. 562-7 du code de l'environnement pour les plans de prévention des risques naturels prévisibles. Ces plans emportent les mêmes effets que les plans de prévention des risques naturels prévisibles. »

- **articles L562-1 à L562-9 du Code de l'environnement ;**
- **Décret n° 2011-765 du 28 juin 2011** relatif à la procédure d'élaboration, de révision et de modification des plans de prévention des risques naturels prévisibles;
- **articles R562-1 à R562-10 du Code de l'environnement.**

Cependant, le **Décret n°2000-547 du 16 juin 2000** modifié relatif à l'application des articles 94 et 95 du code minier prévoit quelques adaptations pour les PPRM.

## 1.3 - Bénéficiaires et gestionnaires.

Bénéficiaires	Gestionnaires
<ul style="list-style-type: none"><li>- le Ministère de l'écologie, du développement durable, des transports et du logement (MEDDTL)</li><li>- les Directions régionales de l'environnement, de l'aménagement et du logement (DREAL); ou, pour l'Île-de-France, la Direction régionale et interdépartementale de l'environnement et de l'énergie (DRIEE-IF);</li></ul>	<ul style="list-style-type: none"><li>- le Ministère de l'écologie, du développement durable, des transports et du logement (MEDDTL)</li><li>- les Directions régionales de l'environnement, de l'aménagement et du logement (DREAL); ou, pour l'Île-de-France, la Direction régionale et interdépartementale de l'environnement et de l'énergie (DRIEE-IF);</li></ul>

- les Directions départementales des territoires (DDT ou DDTM).	- les Directions départementales des territoires (DDT ou DDTM).
---	---

## 1.4 - Procédure d'instauration, de modification ou de suppression.

### ▪ Procédure d'élaboration :

- **arrêté préfectoral** prescrivant l'élaboration;
- enquête publique;
- **arrêté préfectoral** approuvant le plan;
- plan annexé au PLU.

Documents contenus, entre autres, dans les PPRNP et PPRM :

- une note de présentation indiquant le secteur géographique concerné, la nature des phénomènes naturels pris en compte et leurs conséquences possibles, compte tenu de l'état des connaissances;
- un ou plusieurs documents graphiques délimitant les zones mentionnées aux 1° et 2° du II de l'article L. 562-1 ;
- un règlement.

### ▪ Procédure de modification : (article R. 562-10-1 et R562-10-2 du Code de l'environnement)

La modification ne doit pas porter atteinte à l'économie générale du plan et peut notamment être utilisée pour :

- rectifier une erreur matérielle;
- modifier un élément mineur du règlement ou de la note de présentation;
- modifier les documents graphiques pour prendre en compte un changement dans les circonstances de fait.

La modification prescrite par un arrêté préfectoral fait l'objet d'une mise à disposition du public (projet de modification et exposé des motifs).

Association des communes et EPCI concernés, concertation et consultations effectuées dans les seules communes sur le territoire desquelles la modification est prescrite.

### ▪ Procédure de révision : (article R. 562-10 du Code de l'environnement)

Dans les formes prévues pour son élaboration.

Cependant, lorsque la révision ne porte que sur une partie du territoire couvert par le plan, seuls sont associés les collectivités territoriales et les établissements publics de coopération intercommunale concernés et les consultations, la concertation et l'enquête publique sont effectuées dans les seules communes sur le territoire desquelles la révision est prescrite.

## 1.5 - Logique d'établissement.

### 1.5.1 - *Les générateurs.*

Les plans de prévention des risques approuvés (zonages réglementaires).

### 1.5.2 - *L'assiette*

Le secteur géographique concerné :

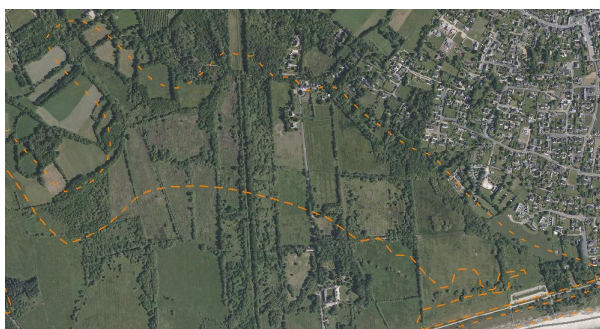
- un périmètre;
- des zones.

## 2 - Bases méthodologiques de numérisation.

### 2.1 - Définition géométrique.

#### 2.1.1 - Les générateurs

Le générateur est un objet géométrique de type surfacique représenté par un polygone. Il correspond aux plans de prévention des risques approuvés (zonages réglementaires)



Ex. : polygone représentant un zone inondable

#### 2.1.2 - Les assiettes.

L'assiette est un objet géométrique de type surfacique représentée par un ou plusieurs polygones. Elle est systématiquement confondue avec le générateur, par duplication et correspond à l'enveloppe des secteurs du zonage réglementaire du PPRNP ou PPRM (cette enveloppe peut être une surface trouée).



Ex. : polygone représentant l'enveloppe des secteurs du zonage réglementaire du PPRI

### 2.2 - Référentiels géographiques et niveau de précision.

Référentiels : La construction graphique du générateur et de l'assiette peut s'établir préférentiellement à partir de la composante topographique ou parcellaire du référentiel à grande échelle (BD TOPO, BD PARCELLAIRE). A défaut on utilisera des cartes IGN au 1:25 000.

Précision : Échelle de saisie maximale, le cadastre  
Échelle de saisie minimale, le 1/25000  
Métrique ou déca-métrique suivant le référentiel

## 3 - Numérisation et intégration.

### 3.1 - Numérisation dans MapInfo.

#### 3.1.1 - *Préalable.*

Télécharger à partir du site du PND Urbanisme ([http://ads.info.application.i2/rubrique.php3?id\\_rubrique=178](http://ads.info.application.i2/rubrique.php3?id_rubrique=178)) les documents suivants :

- la documentation sur la structure des fichiers MapInfo,
- les modèles de fichiers MapInfo (actes, générateurs, assiettes, liens sup / communes)

#### 3.1.2 - *Saisie de l'acte.*

Ouvrir le fichier modèle XX\_ACT.tab puis l'enregistrer sous le nom **PM1\_ACT.tab**.

Saisir les données alphanumériques liées aux actes conformément aux consignes de saisie figurant au **chapitre 2** du document *Structure des modèles mapinfo.odt*.

#### 3.1.3 - *Numérisation du générateur.*

##### ▪ **Recommandations :**

Privilégier :

- la numérisation au nouveau standard COVADIS PPR : actuellement en cours de validation auprès du secrétariat de la COVADIS (date prévue de validation : mars 2012),
- la numérisation au niveau départemental.

Remarque : si l'on souhaite intégrer dans GéoSUP le standard COVADIS PPR, il faudra préalablement réaliser un assemblage des différents zonages réglementaires. Il faudra également récupérer les informations alphanumériques du standard PPR afin de compléter les tables GéoSUP Mapinfo nécessaires à l'importation.

##### ▪ **Précisions liées à GéoSUP :**

1 seul type de générateur est possible pour une sup PM1 :


- un polygone : correspondant aux zones de risque naturel ou minier de type surfacique (ex. : une zone inondable).

Remarque : plusieurs générateurs et types de générateur sont possibles pour une même servitude PM1 (ex. : plusieurs zones inondées de façon disparate).

▪ **Numérisation :**

Ouvrir le fichier XX\_SUP\_GEN.tab puis l'enregistrer sous le nom **PM1\_SUP\_GEN.tab**.

Le générateur est de type surfacique :

- dessiner les zones de risque naturel ou minier à l'aide de l'outil polygone  (trame transparente, ligne continu, épaisseur 1 pixel).

Si plusieurs générateurs sont associés à une même servitude :

- dessiner les différents générateurs à l'aide des outils précédemment cités puis assembler les en utilisant l'option Objets / Assembler. Penser ensuite à compacter la table MapInfo.

Remarque : ne pas assembler des générateurs de types différents (ex. : un point avec une surface). Les générateurs assemblés doivent être similaires pour pouvoir être importés dans GéoSup.

▪ **Saisie des données alphanumériques associées :**

Saisir les données alphanumériques liées à la création du générateur conformément aux consignes de saisie figurant au **chapitre 3** du document *Structure des modèles mapinfo.odt*.

Si plusieurs générateurs sont associés à une même servitude le champ NOM\_SUP devra être saisi de façon similaire pour tous les objets créés. En revanche le champ NOM\_GEN devra être saisi de façon distinct.

Pour différencier le type de représentation graphique du générateur dans GéoSup, le champ CODE\_CAT doit être alimenté par un code :

- **PM1** pour les risques naturels ou miniers.

### **3.1.4 - Création de l'assiette.**

▪ **Précisions liées à GéoSUP :**

1 seul type d'assiette est possible pour une sup PM1 :

- une surface : correspondant à l'enveloppe des zonages réglementaires (cette enveloppe peut être une surface trouée).

▪ **Numérisation :**

L'assiette d'une servitude PM1 est égale au tracé du générateur. Elle correspond généralement aux zones réglementaires. Une fois la numérisation des générateurs entièrement achevée, il conviendra donc de faire une copie du fichier PM1\_SUP\_GEN.tab et de l'enregistrer sous le nom **PM1\_ASS.tab**.

Modifier ensuite la structure du fichier PM1\_ASS.tab conformément aux consignes de saisie figurant au **chapitre 4** du document *Structure des modèles mapinfo.odt* tout en gardant les champs NOM\_SUP, CODE\_CAT, NOM\_GEN.

▪ **Saisie des données alphanumériques associées :**

Saisir les données alphanumériques liées aux générateurs conformément aux consignes de saisie figurant au **chapitre 4** du document *Structure des modèles mapinfo.odt*.

### Important :

Pour différencier le type de représentation graphique du générateur dans GéoSup (naturel ou minier), le champ CODE\_CAT doit être alimenté par un code :

- **PM1** pour les risques naturels ou miniers.

Pour différencier le type d'assiette dans GéoSup (Enveloppe des zonages réglementaires), le champ TYPE\_ASS doit être en adéquation avec le type de catégorie saisi dans le champ CODE\_CAT :

- pour la catégorie **PM1 - Risques naturels et miniers** le champ **TYPE\_ASS** doit être égale à **Enveloppe des zonages réglementaires** (respecter la casse).

### 3.1.5 - *Lien entre la servitude et la commune.*

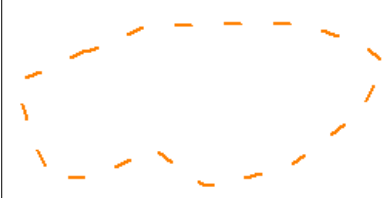
Ouvrir le fichier XX\_LIENS\_SUP\_COM.tab puis l'enregistrer sous le nom **PM1\_SUP\_COM.tab**.

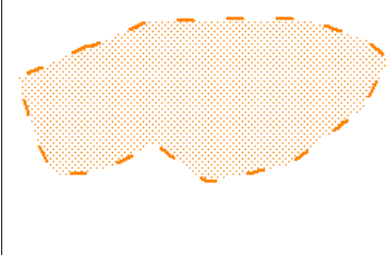
Saisir toutes les communes impactées par l'emprise (assiette) de la servitude, conformément aux consignes de saisie figurant au **chapitre 5** du document *Structure des modèles mapinfo.odt*.

## 3.2 - Règles de nommage des données attributaires.

Reste à définir.

## 3.3 - Sémiologie.

Type de générateur	Représentation cartographique	Précision géométrique	Couleur
Surfacique (ex. : champignonnière)		Polygone composée d'aucune trame Trait de contour discontinu de couleur orangée et d'épaisseur égal à 2 pixels	Rouge : 255 Vert : 128 Bleu : 0

Type d'assiette	Représentation cartographique	Précision géométrique	Couleur
Surfacique (ex. : un zonage réglementaire)		Polygone composée d'un nuage de point de couleur orangée et transparent Trait de contour discontinu de couleur orangée et d'épaisseur égal à 2 pixels	Rouge : 255 Vert : 128 Bleu : 0

## 3.4 - Intégration dans GéoSup.

Importer les fichiers MapInfo dans l'ordre suivant :

- les actes,
- les sup et les générateurs,



- les assiettes,
- les liens sup / communes,

conformément aux consignes figurant *aux chapitres 4, 5, 6, et 7* du document *Import\_GeoSup.odt*.

Ressources, territoires, habitats et logement  
Énergie et climat Développement durable  
Prévention des risques Infrastructures, transports et mer

**Présent  
pour  
l'avenir**

---

Ministère de l'Écologie, du Développement durable,  
des Transports et du Logement  
Direction générale de l'Aménagement,  
du Logement et de la Nature

Arche Sud  
92055 La Défense Cedex